

## ОСОБЕННОСТИ СТРАТЕГИЧЕСКОГО ПОЗИЦИОНИРОВАНИЯ РЕГИОНА В КОНТЕКСТЕ ОСВОЕНИЯ ЗАПАСОВ УГЛЕВОДОРОДОВ АРКТИКИ НА ПРИМЕРЕ АРХАНГЕЛЬСКОЙ ОБЛАСТИ

Ветрова Е. Н., Гладышева И. В.

В статье обосновывается методический подход к стратегическому позиционированию региона на материалах Архангельской области. Авторы уточняют понятия стратегического позиционирования и стратегического потенциала региона. Рассматривает особенности формирования и исследования стратегического потенциала для осуществления успешного стратегического позиционирования. В статье представлена апробация авторской методики на примере Архангельской области в условиях освоения шельфа Арктики. Сформулирована позиция авторов в отношении стратегического развития Архангельской области.

**Ключевые слова:** стратегический потенциал; стратегическое позиционирование; элементы стратегического потенциала; шельф Арктики; ресурсы; развитие региона.

Стратегическое позиционирование региона является основой формирования стратегии регионального развития и заключается в определении текущей и целевой позиции региона, разность между которыми определяет направления его социально-экономического развития.

Процесс стратегического позиционирования региона можно разделить на следующие основные этапы:

1) определение текущей позиции региона на основе влияния факторов внутренней и внешней среды;

2) принятие решения относительно целевой позиции региона с учетом приоритетных факторов;

3) определение стратегического вектора, обеспечивающего достижение целевой позиции региона.

Что касается первого этапа, то к внешним факторам относятся изменения условий развития, трансформации сложившейся геополитической и геоэкономической системы, перспективы развития мировой экономики и экономики Российской Федерации, ожидаемые объемы добычи и экспорта нефти, нефтепродуктов и газа и т. п., в т. ч. и перспективы развития отдельных территорий, в частности, Арктики. К внутренним факторам следует отнести степень развития потенциала региона, в данном случае стратегического.

Реализация второго и третьего этапов

зависит от особенностей федеральной и региональной политики, активности органов регионального и местного управления, а также эффективности обеспечения реализации стратегии, в качестве которой в свою очередь выступает стратегический потенциал региона. Таким образом, процесс позиционирования замыкается (рис. 1).

Следовательно, стратегическое позиционирование является одновременно реакцией и средством адаптации к условиям среды для создания будущего региона в контексте влияния этих условий, а стратегический потенциал является фактором стратегического позиционирования и условием обеспечения достижения целей позиционирования.

Под стратегическим потенциалом региона будем понимать потенциал хозяйственной системы, состоящей из подсистем (участников) и взаимоотношений между ними, при этом его содержание следует уточнить.

В нашем представлении стратегический потенциал региона представляет собой сложную систему, которую следует рассматривать с позиции структурного, административного, функционального, содержательного и продуктового подходов.

С позиции структурного подхода, стратегический потенциал представляет собой систему, состоящую из ядра и оболочек, в рамках которых реализуется влияние факторов внешней среды, представленных различными

подсистемами: оболочка первого вида в пределах региона и оболочка второго вида - вне пределов региона (рис. 2).

Ядром стратегического потенциала является ресурсно-компетентный потен-

циал хозяйствующих субъектов, входящих в комплекс, рассматриваемый нами как совокупность ресурсного и компетентностного потенциалов, и способы их активизации для достижения устойчивых конкурентных преи-

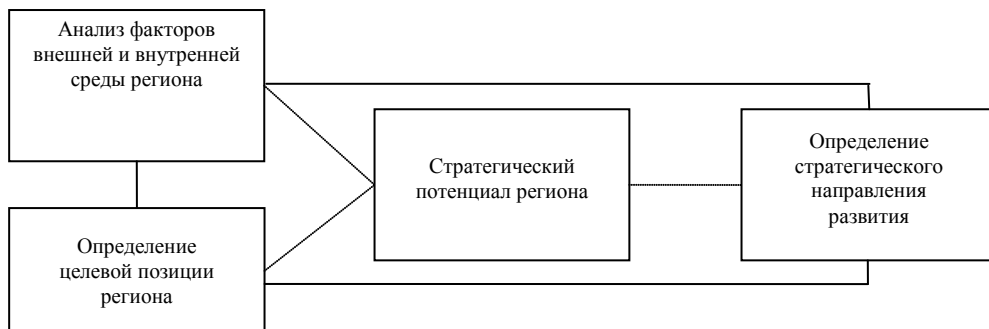


Рис. 1. Процесс стратегического позиционирования

муществ на мезо- и макро- уровнях.

Ресурсный потенциал – совокупность кадровых, материальных и нематериальных, информационных и финансовых ресурсов, необходимых для достижения целей.

Компетентностный потенциал – потенциал группы ресурсов в осуществлении функциональной деятельности (инновационной, инвестиционной, организационной, произ-

водственной и др.), необходимый для формирования устойчивых конкурентных преимуществ.

Оболочку первого вида – факторы внешней среды, влияющие на состояние и развитие стратегического потенциала хозяйствующих субъектов внутри региона, предлагается рассматривать как, структуру региона, инфраструктуру его функционирования и систе-



Рис. 2. Структурное представление стратегического потенциала региона

му взаимоотношений между субъектами.

В качестве оболочки второго вида предлагается рассматривать следующие факторы влияния внешней среды: фактор ресурсного обеспечения функционирования и развития

региона; фактор изменения спроса и предложения, влияние факторов макроокружения, в том числе и экономическая политика.

Кроме того, стратегический потенциал региона можно рассматривать с позиции:

– административного: совокупность потенциалов административных районов и округов, расположенных на территории региона;

– содержательного подхода, как совокупность локальных потенциалов хозяйствующих субъектов, функционирующих на его территории;

– функционального подхода, как совокупность локальных функциональных потен-

циалов: геополитического, экономического, инновационного, финансового, инвестиционного, рыночного и др.;

– продуктового подхода, как совокупность локальных потенциалов видов деятельности, осуществляемых на территории занимаемой регионом.

Состав элементов стратегического потенциала, с точки зрения перечисленных подходов, для региона отражен в табл. 1.

Таблица 1

Состав элементов стратегического потенциала региона

Подход	Состав	Примечание
Структурный	Ядро Факторы первого круга	Потенциалы отдельных субъектов Потенциал взаимодействия субъектов внутри региона
	Факторы второго круга	Потенциал взаимодействия региона с внешней средой
Административный	Совокупность административных районов и округов	Различное значение и вклад в общий потенциал
Содержательный	Промышленный комплекс Транспортный комплекс Научно-образовательный комплекс Предприятия сферы услуг Торговля Социальная сфера и др.	Набор субъектов может быть различным
Функциональный	Геополитический Экономический Инновационный Инвестиционный Финансовый Рыночный	Каждый вид потенциала оценивается по конкретной группе показателей
Продуктовый	Потенциалы отдельных видов деятельности региона	Имеют различные значения и вклад в общий потенциал

Для оценки уровня стратегического потенциала региона предлагается разработать систему показателей на основе его структурного представления (рис. 2) с учетом его состава, в том числе и по административным районам и округам, что дает возможность оценить локальный потенциал каждого субъекта по отдельным его составляющим. Критериями включения показателей в систему оценок являются: использование показателя в системах мониторинга Министерства экономического и регионального развития, в госпрограммах и ФЦП, в т.ч. РЦП, программах инновационного развития и др.; актуальность показателя в развитии региона.

Состав показателей и может быть различ-

ным от целей исследования.

Например, предлагается оценивать потенциал региона следующим образом:

1. Рассчитываются локальные потенциалы субъектов по частным показателям как отношение частного показателя по отдельному субъекту к показателю по региону, в целом:

$$LP_{ij} = P_{ij} / P_{jsc}, \quad (1)$$

где  $LP_{ij}$  – оценка локального потенциала субъекта ( $i$ ) по частному показателю ( $j$ ),  $P_{ij}$  – частный показатель ( $j$  отдельного субъекта региона ( $i$ ),  $P_{jsc}$  – значение частного показателя ( $j$ ) по региону.

Критерием оценки потенциала субъекта выступают уровень полученного локально-

го потенциала:  $LP_i \geq 1$  – субъект по частному признаку имеет высокий потенциал;  $LP_{ij} < 1$  – субъект по частному признаку имеет недостаточный потенциал.

2. Определяется локальный стратегического потенциал субъекта по всей совокупности показателей на основе мультипликативной модели:

$$LP_j = \prod_{i=1}^n LP_{ij}, \quad (2)$$

где  $LP_j$  – локальный стратегический потенциал субъекта региона по группе показателей.

3. Общая оценка потенциала региона определяется по совокупности локальных потенциалов ее субъектов на основе мультипликативной модели следующим образом:

$$P_{rc} = \prod_{j=1}^m \prod_{i=1}^n LP_{ij}, \quad (3)$$

где  $P_{rc}$  – потенциал региона по субъектам и по группе показателей потенциала.

Критерии оценки при этом остаются такими же, как для оценки локальных потенциалов.

Мультипликативный показатель оценки стратегического потенциала может являться одним из критериев оценки, как эффективности всего региона, так и субъектов, входящих в его состав, и принятия решения по преодолению возникающих проблем. Алгоритм оценки представлен на рис. 3.

Предлагаемая модель оценки стратегического потенциала региона позволяет осуществлять контроль эффективности субъектов региона, выявлять узкие места (слабые звенья), точки роста и принимать решения для достижения требуемого уровня эффективности, что является обязательным при стратегическом позиционировании.

Рассмотрим особенности реализации перечисленных этапов процесса регионального стратегического позиционирования примени-

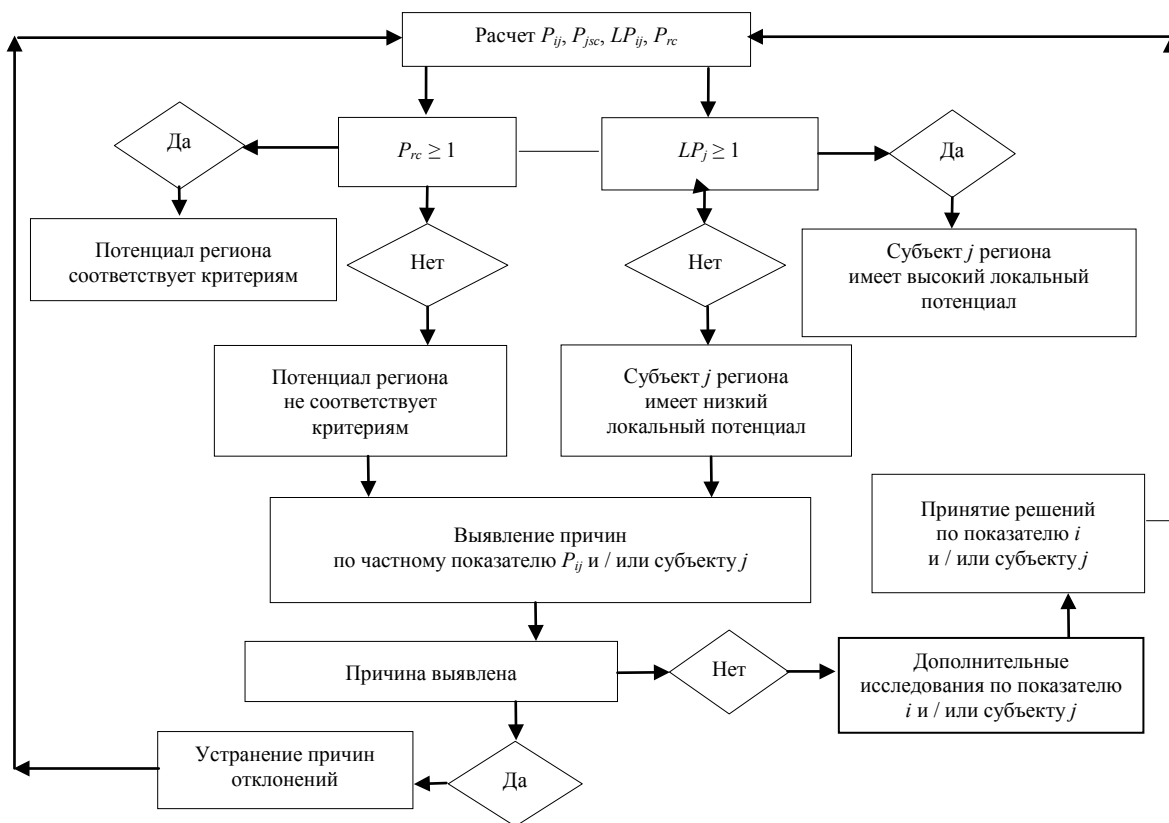


Рис. 3. Алгоритм оценки потенциала региона

тельно к Архангельской области и перспективам ее развития в контексте освоения запасов углеводородов в Арктической зоне.

Что касается факторов внешней среды, то известно, что Российская экономика, несмо-

тря на ряд мер экономической и промышленной политики, направленных на снижение зависимости бюджета от экспорта ресурсов, остается ресурсозависимой. Согласно прогнозу развития энергетики России и мира

[1, 2] на долгосрочную перспективу сохранится доминирование ископаемых видов топлива и преимущественно углеводородный характер мировой энергетики. Доля нефти и газа в мировом потреблении первичной энергии останется практически неизменной (53,6 % в 2010 г. и 51,4 % к 2040 г.). Несмотря на выраженную интеграцию рынков углеводородов, усиливается тенденция к их регионализации с выходом на заметно отличающиеся уровни цен. В результате, сами топливные рынки изменятся несущественно, однако заметно перераспределится соотношение сил ведущих участников этих рынков. Так, в прогнозный период ожидается ослабление влияния международных компаний, которые на региональных рынках развитых стран постепенно вытесняются небольшими независимыми компаниями с эффективной инновационной составляющей, позволяющей им контролировать затраты по всей цепочке и разрабатывать месторождения нетрадиционной и трудноизвлекаемой нефти. На международных рынках

начинают эффективно проявлять себя национальные нефтяные компании, занимающие все большую долю на собственных внутренних рынках, такие, как Saudi Aramco, Iranian NOC, Petrobras, Роснефть.

Следует отметить, что Россия по прогнозам будет более чувствительна к негативным изменениям рыночной конъюнктуры, поскольку высокие затраты и действующая налоговая система ограничивают конкурентоспособность российских энергоресурсов на глобальных рынках. Российский ТЭК может столкнуться с жесткими ограничениями по внешнему спросу на энергоресурсы по приемлемым ценам, что обернется дополнительными рисками для энергетики и экономики России.

В этой связи, значительным фактором, определяющим перспективы развития экономики России, становится освоение шельфов Арктики, запасы углеводородов которой, по некоторым оценкам, в будущем составят основу мировой добычи, а сегодня это 30 % добываемых углеводородов в мире (табл. 2).

Таблица 2

Характеристика ресурсной базы арктических акваторий России [3]

Показатель	Значение
Начальные суммарные извлекаемые ресурсы (НСР) углеводородов (УВ)	Около 800 млрд т н. э.
В т.ч. в зоне спорной юрисдикции России и Норвегии	6,5 млрд т
Извлекаемые запасы нефти	Более 400 млн т
Запасы газа	Более 8 трлн м <sup>3</sup>
Разведанность НСР УВ	6,3 %
Месторождения УВ	25
Локальные объекты (выявленные и подготовленные)	524
Эффективность глубокого бурения	27 тыс. н. э. / пог. м

Для освоения Арктической зоны разработан ряд документов. Так, с 2008 г. действуют «Основы государственной политики Российской Федерации в Арктике на период до 2020 года и дальнейшую перспективу» [4].

Для реализации стратегии разработана и находится в процессе обсуждения государственная программа «Социально-экономическое развитие Арктической зоны Российской Федерации на период до 2020 года», соисполнителем которой предполагается более 20 министерств и ведомств. В задачи государственной программы входит: реализация масштабных инвестиционных проектов; покрытие российского сектора Арктики глобальными системами транспортной, энергетической и информационно-ком-

муникационной инфраструктуры, системами обеспечения комплексной безопасности жизнедеятельности, экологической безопасности и мониторинга; создание и развитие локальных систем жизнеобеспечения; создание нормативной, организационной и научно-технической базы для развития Арктической зоны Российской Федерации и совершенствования системы государственного управления.

В состав государственной программы вошли четыре подпрограммы: «Развитие приоритетных секторов экономики Арктической зоны Российской Федерации» (создание условий для интенсивного роста добывающих производств и секторов экономики с высокой долей добавленной стоимости); «Развитие опорной арктической инфра-

структуры»; «Развитие локальной арктической инфраструктуры жизнеобеспечения»; «Обеспечение реализации государственной программы» (создание системы управления реализацией государственной политики в сфере социально-экономического развития Арктической зоны РФ). Общий объем финансовых ресурсов для реализации программы в оптимальном варианте на 2014–2020 годы составляет 1,793 трлн. рублей. Бюджетные ассигнования федерального бюджета с учетом прогнозной ориентировочной потребности (дополнительного ресурсного обеспечения) в 2014-2020 годах составят 623,3 млрд. рублей.

Госпрограммой определяются и границы Арктической зоны Российской Федерации. В нее входят все муниципальные образования Мурманской области, Ненецкого, Ямало-Ненецкого и Чукотского автономных округов, а также муниципальные образования Архангельской области (Онежский, Приморский, Мезенский муниципальные районы, городские округа Архангельск, Северодвинск, Новодвинск, о. Новая Земля), Красноярского края (Таймырский (Долгано-Ненецкий) муниципальный район, городской округ Норильск, Туруханский муниципальный район) и Республики Саха (Якутия) (Аллаиховский, Анбарский, Булунский, Нижнеколымский, Усть-Янский районы).

Согласно Концепции долгосрочного социально-экономического развития Российской Федерации до 2020 года, новая модель пространственного развития России строится на принципах полицентричности (многополярности) территориальных центров роста, уменьшения масштабов регионального неравенства (межрегиональной и внутрирегиональной дифференциации в уровне и качестве жизни), формирования новых региональных и межрегиональных зон опережающего развития, создания новых городских агломераций и территориально-производственных кластеров – конкурентоспособных комплексов взаимосвязанных высокотехнологичных производств на определенной территории, ориентированных на глубокую переработку сырья и производство энергии, обеспечивающих освоение ранее необжитых районов.

Важное значение для развития Аркти-

ческой зоны будет иметь эффект формирования городских агломераций, связанный с формированием транспортных комплексов, логистических центров, информационных узлов, узлов образовательной и инновационной инфраструктуры. В прогнозный период в Арктической зоне оформятся Мурманская (Кольская), Норильская, Архангельская, Чаун-Билибинская, Анадырская, Салехардская, Ноябрьская, Новоуренгойско-Надымская городские агломерации.

С точки зрения вызовов инновационной модернизации, которые стоят перед арктическими территориями в прогнозный период, можно выделить две группы регионов – старопромышленные (Мурманская, Архангельская области, Норильский промышленный район) и относительно недавнего хозяйственного освоения (Чукотский, Ямало-Ненецкий автономные округа, арктические районы Республики Саха (Якутия), совсем молодой в хозяйственном отношении Ненецкий автономный округ). Пространственная экономика первых в максимальной степени использует агломерационный эффект, позитивные экономические экстерналии, связанные с формированием здесь производственных кластеров. Пространственная экономика вторых опирается на сетевой эффект обширных новых зон опережающего развития [5].

В глобальном проекте развития Арктики, Архангельской области отводится особое место. В Арктическом макрорегионе она обладает рядом уникальных преимуществ, лежащих в основе ее стратегического потенциала.

1. Пять процентов Арктической зоны России находится на территории Архангельской области, 28,2% от общей численности Арктической зоны (2,3 млн чел.) проживает на территории Архангельской области.

2. Исторический и современный опыт освоения арктических территорий. Предприятия области имеют опыт участия в проектах освоения, добычи, транспортировки углеводородов. В области есть полярная авиация, гидробаза, нефтеналивной терминал, суда ледового класса, мелкосидящие ледоколы, а также специализированный флот для доставки грузов на необорудованный берег, научные суда. Верфи города Северодвинска готовы строить добывающие

платформы и флот обеспечения. Предприятия города Северодвинска (Производственное объединение «Севмаш», Центр судоремонта «Звездочка») с начала 90-х годов осуществляют строительство оффшорных сооружений. Морская ледостойкая стационарная платформа «Приразломная» осенью 2011 года установлена на место добычи, а самоподъёмная плавучая буровая установка «Арктическая» успешно прошла ходовые испытания. Реальный пример интереса к региону со стороны нефтегазовых подрядчиков – компания «Межрегионтрубопроводстрой», которая в 2010 году запустила в г. Архангельске производство по нанесению утяжеляющего бетонного покрытия на трубы большого диаметра для поставок на газопровод «Бованенково-Ухта».

3. Территориальное положение области может позволить после определённых решений обеспечить наиболее удобную и экономически обоснованную логистическую поддержку проектов, реализуемых в Арктике. Так, транспортный комплекс области представлен морским, речным, воздушным и железнодорожным транспортом. Сегодня Архангельский морской порт – это многопрофильный порт круглогодичной навигации. Инфраструктура порта позволяет перерабатывать до 4,5 млн. тонн груза ежегодно. Наличие свободных мощностей Северной железной дороги – это стратегический резерв, который позволяет за короткий промежуток времени значительно увеличить объемы грузоперевозок на северных направлениях. В Архангельске функционирует международный аэропорт, а также базируется авиакомпания «Нордавиа – региональные авиалинии», которая входит в число десяти крупнейших авиаперевозчиков России. ОАО «РЖД» заявило о намерениях создать в Архангельске сетевой терминально-логистический центр с функцией “сухого порта”. В плане перспектив транспортного сектора можно выделить проект строительства железнодорожной магистрали «Белкомур», которая пройдёт по территориям четырёх регионов и обеспечит кратчайший выход грузов из промышленно развитых районов Урала и Сибири в Мировой океан. С проектом «Белкомур» синхронизирован проект строительства но-

вого глубоководного района «Северный» Архангельского морского порта. Проектом предусмотрено строительство современного порта, обеспечивающего приём судов дедвейтом до 75 тысяч тонн, для обработки грузов порядка 28 млн тонн в год, в т. ч. и нефтеналивной терминал с объемом обработки до 5 млн. тонн в год. Министерство регионального развития Российской Федерации включило проект порта в концепцию долгосрочного социально – экономического развития Российской Федерации с формулировкой: «для обеспечения, в том числе, функционирования Северного морского пути, а также включения в оборот значительных природных и минерально-сырьевых ресурсов северных регионов России».

4. Значительный промышленно-технологический потенциал для реализации программ освоения арктических ресурсов. Наиболее значимый вклад в экономику области вносит судостроительный кластер, в первую очередь, представленный крупнейшими в России верфями города Северодвинска. Помимо выполнения государственного оборонного заказа предприятия строят суда, понтоны и другие плавучие сооружения гражданского назначения, проектируют и изготавливают конструкции и оборудование для добычи, транспортировки и переработки нефти и газа, жилые и вспомогательные модули различного назначения. В перспективе развитию судостроительного кластера будет способствовать подписанное на Петербургском экономическом форуме соглашение с ООО ГК «Морские комплексные системы», что обеспечит внедрение инновационных решений по созданию технопарка в области, кооперацию судостроительной отрасли региона с предприятиями других отраслей.

5. Развитость строительной индустрии в Архангельской области. Действуют комбинаты строительных конструкций и материалов, выпускающие весь спектр стальных и железобетонных конструкций для промышленного и гражданского строительства. Высокий потенциал у проектных институтов. Строительные компании региона могут возводить объекты разной степени сложности: от многоэтажных жилых домов до сложных внеклассных мостов и специальных гидротехнических соору-

жений. На территории области функционирует «Савинский цементный завод», продукция которого пользуется спросом как внутри региона, так и за его пределами.

6. Наличие квалифицированных кадров в области и система их подготовки. В Архангельске располагаются научные и образовательные центры, в том числе и по вопросам Арктики (Северный Арктический федеральный университет и научный центр Уральского отделения РАН (УрО РАН). Северный (Арктический) федеральный университет является мощной базой комплексной подготовки высококвалифицированных специалистов международного уровня для работы в Арктике. Важным преимуществом является и то, что САФУ обладает сильной научно-исследовательской базой, что позволяет проводить как фундаментальные, так и прикладные исследования. Эти исследования должны быть направлены в первую очередь на обеспечение инновационного развития арктических и приарктических территорий России.

7. Инвестиционная привлекательность региона. В области создана необходимая нормативно-правовая основа, регламентирующая все аспекты взаимодействия инвесторов с органами власти. Инвесторам предоставляются налоговые льготы в части налогов, зачисляемых в областной бюджет. Действует долгосрочная целевая программа «Повышение инвестиционной привлекательности Архангельской области», в рамках которой создан региональный инвестиционный фонд. Объем инвестиций в основной капитал по итогам 2012 года составил 112 млрд руб., что превышает аналогичный показатель 2011 года на 23,9 %.

8. Потенциал внешнеэкономической деятельности. Традиционно страны Арктического региона входят в список ведущих внешнеэкономических партнеров Архангельской области. Так, в 2012 году объем внешнеторгового оборота с арктическими странами составил 163,22 млн дол. США. Для развития внешнеэкономической деятельности по инициативе руководства Архангельской области была создана некоммерческая организация «Архангельская региональная ассоциация по внешнеэкономической деятельности» (AREA) с целью формирования

привлекательного инвестиционного имиджа Архангельской области за рубежом и продвижения на международный рынок товаров и услуг организаций Архангельской области. У Ассоциации установлены партнерские отношения с отраслевыми и торговыми ассоциациями Норвегии, Швеции, Финляндии и США. Исходя из географических приоритетов Концепции развития внешнеэкономической деятельности Архангельской области до 2015 года, Норвегия, Швеция, Финляндия, США относятся к основным торговым и инвестиционным партнерам. Среди перспективных направлений развития делового партнерства с арктическими странами можно выделить деревообработку, сферу транспортных перевозок, туризм, повышение энергетической эффективности. Кроме этого, активно проводится развитие межрегиональной и международной кооперации региона в инновационной и научно-технической областях через выстраивание отношений Северного (Арктического) федерального университета с зарубежными партнерами.

На основании перечисленного, стратегический потенциал Архангельской области, лежащий в основе ее стратегического позиционирования для участия в освоении шельфа Арктики, представлен в табл. 3.

Оценка потенциала региона по предложенному авторами методическому подходу достаточно трудоемкая и объемная, поэтому в данной работе представлены фрагменты оценки потенциала Архангельской области в разрезе субъектов, входящих в состав Арктической зоны по локальным функциональным потенциалам (табл. 4).

Представленный фрагмент иллюстрирует достаточно высокий стратегический потенциал Арктической зоны Архангельской области по всем функциональным составляющим, но вместе с тем, наличие проблем, а соответственно, направлений развития стратегического потенциала его субъектов, в частности, городского округа «Новая Земля» и Приморского муниципального округа.

При этом, следует учесть, что Арктический вектор поможет региону достичь следующие стратегические цели:

1) традиционные виды деятельности региональной экономики получают дополнитель-



ный импульс;

2) будут созданы новые виды деятельности, которые станут точками роста районов и округов;

3) повысится уровень занятости и доходы населения;

4) увеличится доходная часть бюджета по всем источникам;

5) усилится социальная направленность

бюджета и улучшится качество жизни.

Комплексные исследования стратегического потенциала в разрезе других составляющих и их анализ и целей стратегического развития, позволили стратегическое позиционирование Архангельской области в контексте ее участия в освоении запасов углеводородов Арктики, следующим образом:

Таблица 3

**Составляющие стратегического потенциала Архангельской области  
для участия в освоении Арктики в содержательном аспекте**

Подход к потенциалу	Составляющие	Содержание	Направления развития
Административный	Административные районы и округа	В состав Арктической зоны войдут Архангельск, Северодвинск, Новодвинск, городской округ «Новая Земля», а также три приморских муниципальных района (Онежский, Приморский, Мезенский) Архангельской области	Развитие, в первую очередь, промышленного, транспортно-логистического и научно-образовательного потенциалов районов и округов
Структурный	Потенциалы отдельных субъектов Потенциал взаимодействия субъектов внутри региона Потенциал взаимодействия с внешней средой	Наиболее развитые промышленные территории: Архангельск, Северодвинск и Новодвинск  Активное взаимодействие субъектов с субъектами Северо-Запада, центрального региона  Область играет важную роль на Северо-Западе России, активность во внешнеэкономической деятельности	Строительство предприятий нефте- и газо- перерабатывающих предприятий  Формирование эффективных цепочек ценностей: разработка, освоение, добыча и переработка углеводородов шельфа Арктики  Повышение имиджа области, привлечение в область крупных компаний, развитие международного сотрудничества
Содержательный	Промышленный комплекс	Обрабатывающие виды деятельности: машиностроительные и судостроительные предприятия Архангельска и Северодвинска	Производство морской техники и производства продукции технического назначения для добычи нефти и газа  Освоение и добыча углеводородов на шельфе Арктики
		Добывающие виды деятельности: Североонежский бокситоносный район (18% российских запасов), Зимнебережный алмазоносный район (20% российских запасов), Павловское меторождение Pb-Zn серебросодержащих руд, Компания «БЕЛФРАХТ»	
	Транспортно-логистический комплекс	Производство и распределение газа, электроэнергетики и воды: ОАО «Архангельскоблгаз», Архангельская ТЭЦ, Северодвинская ТЭЦ-2, Северодвинская ТЭЦ-1, ТЭЦ ОАО "Котласский ЦБК" и ТЭЦ ОАО "Архангельский ЦБК", Инженерный центр «ЭНЕРГОСЕРВИС»	Переход на снабжение предприятий ТЭК ресурсами, полученными из углеводородов из запасов шельфа Арктики
Научно-образовательный комплекс	Северное морское и речное пароходство, Морской порт, представительства «Северного морского пути», аэропорты, Судоходная компания «АРКТИКРЕЙД»	Развитие транспортной и логистической инфраструктуры, сервисных предприятий	
		САФУ, УРО РАН, Архангельский морской институт им. Капитана Воронина	Развитие проектной и научно-исследовательской деятельности по проблемам развития Арктики для развития имиджа и привлечения финансовых ресурсов

Функциональный	Геополитический	Существенный опыт освоения Арктической зоны, существенная зона арктических территорий, взаимодействие с арктическими государствами	Использование и развитие опыта и традиций
	Экономический	Зависимость экономики области от федерального финансирования	Использование углеводородов шельфа для развития экономики области
	Инновационный	Наличие научно-исследовательских и инновационных предприятий	Развитие кооперационных связей и использование опыта инновационной и научно-исследовательской деятельности Норвегии
	Инвестиционный	Наличие программ и проектов, в которых участвует Архангельская область	Расширение участия области в программах и проектах
	Финансовый	Стратегия развития Арктики и принимаемая госпрограмма Социально-экономического развития Арктической зоны предусматривают значительный объем финансирования	Повышение инвестиционной привлекательности
Рыночный	Развитость предпринимательской деятельности, предприятия области обеспечивают ее значительным набором товаров и услуг	В соответствии с мировыми тенденциями развитие предпринимательства для решения отдельных проблем при освоении запасов углеводородов	

– Архангельская область – глобальная конкурентная область, существенным образом включенная в мирохозяйственные связи, предполагающие ее участие в мировой экономике путем усиления ее включения на глобальных рынках сырья (углеводородов), тех-

Таблица 4

## Оценка стратегического потенциала Арктической зоны Архангельской области

Субъекты	Локальный потенциал ( $LP_j$ ) по частным функциональным показателям						$LP_j$
	Геополитический	Экономический	Инновационный	Инвестиционный	Финансовый	Рыночный	
Архангельск	1,78	1,31	1,69	1,58	1,43	1,23	10,95
Северодвинск	1,25	1,15	1,26	1,78	1,45	0,78	3,65
Новодвинск	0,98	0,74	0,87	0,95	0,65	1,02	0,40
Городской округ «Новая Земля»	0,64	0,89	0,63	0,78	1,08	0,87	0,26
Онежский муниципальный район	1,11	1,05	0,98	0,96	1,06	1,23	1,43
Приморский муниципальный район	1,05	1,09	0,96	0,87	0,99	0,98	0,93
Мезенский муниципальный район	1,06	0,97	0,95	0,98	1,02	1,11	1,08
<i>Стратегический потенциал региона</i>	<i>1,72</i>	<i>1,10</i>	<i>1,04</i>	<i>1,71</i>	<i>1,56</i>	<i>1,14</i>	<i>6,00</i>

нологий его освоения, добычи, переработки, использования и транспортировки, рабочей силы, энергии и т. п.; глобальный промышленный центр по переработке углеводородов; качество жизни населения находится на европейском уровне; международный транспортно – логистический центр, обеспечивающий связь по Северному Морскому пути; международный центр науки, образования и наукоемкого производства для целей освоения Арктического шельфа;

– Архангельская область – научно-производственный лидер стратегического развития Арктики в пределах Северо-Западного федерального округа, выступающая в качестве составляющей его экономического пространства, генерирующая крупные инновационные проекты, направленные на освоение и эффективное использование минерально-сырьевых ресурсов, добываемых в Арктике, в национальных интересах; в структурной перестройке и развития экономики российского

Северо-Запада на основе углубленной переработки первичного сырья (углеводородов);

– Архангельская область – ядро складывающейся агломерации, что выступает значимой предпосылкой формирования благоприятной среды жизнедеятельности для населения и бизнеса; участник проектов освоения шельфа Арктики, наряду с другими участниками, вносит свой вклад в развитие экономики Северо-Запада и национальной экономики; развитая для освоения шельфа Арктики инфраструктура территорий, созданная эффективная система регулирования развитием агломерации, адекватная

возрастающим вызовам внешней среды.

Следует отметить, что вариант стратегического позиционирования Архангельской области как глобальной конкурентной области, включенной в мирохозяйственные связи, является высоко амбициозным, что соответствует политике проводимой РФ, а, следовательно, может рассматриваться как приоритетный. Для того, чтобы обеспечить реализацию такого стратегического позиционирования области в условиях глобальной экономики, предстоит решить ряд проблем принципиального характера.

#### БИБЛИОГРАФИЧЕСКИЙ СПИСОК

1. Энергетическая стратегия России на период до 2030 года. Распоряжение Правительства Российской Федерации от 13 ноября 2009 г. № 1715-р.
2. Прогноз развития энергетики мира и России до 2040 года. Институт энергетических исследований РАН. Аналитический центр при Правительстве РФ. URL: <http://www.eriras.ru/files/prognoz-2040.pdf>
3. Фадеев А. М. Актуальные проблемы освоения морских запасов углеводородов в Арктике. URL: <http://pro-arctic.ru/10/04/2013/resources/2667>
4. Основы государственной политики Российской Федерации в Арктике на период до 2020 года и дальнейшую перспективу (от 18.09.2008, Пр-1969) // Российская газета, 27.03.2009.
5. Пилиасов А. Н. Контуры Стратегии развития Арктической зоны России // Арктика. Экология и экономика №1, 2011. URL: [http://www.ibrae.ac.ru/images/stories/ibrae/arktika\\_magazine/38-47-pilyasov.pdf](http://www.ibrae.ac.ru/images/stories/ibrae/arktika_magazine/38-47-pilyasov.pdf)

Поступила в редакцию 11 февраля 2014 г.

**Ветрова Елена Николаевна** – кандидат экономических наук, доцент. 191023, ул. Садовая, 21, Санкт-Петербургский государственный экономический университет. E-mail: [vetrovaelenik@rambler.ru](mailto:vetrovaelenik@rambler.ru)

**Гладышева Ирина Валерьевна** – кандидат экономических наук, министр экономического развития и конкурентной политики. 163004, г. Архангельск, пр. Троицкий, 49, Правительство Архангельской области.